

PROYECTO GANADERO REGIONAL CORRIENTES

Actividad: Mercados ganaderos

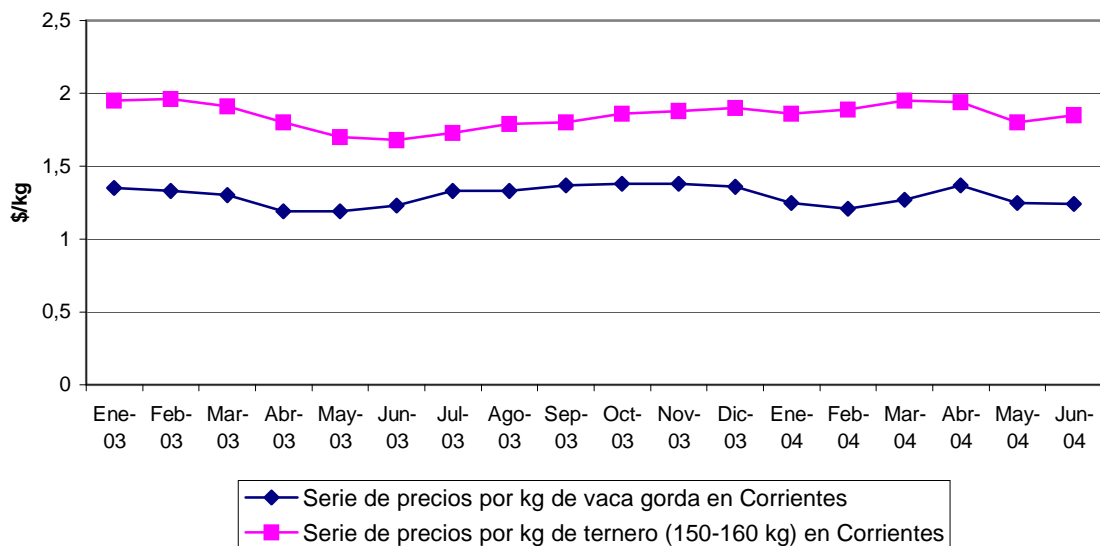
1. Análisis descriptivo del comportamiento de los precios ganaderos en la provincia de Corrientes en los últimos años, impacto en los sistemas ganaderos y tendencias a futuro.

1.1. Años 2003/2004

Los precios son la expresión en dinero de la importancia que se le da a un bien, en el caso de este artículo, a los productos de la ganadería correntina. Para simplificar el análisis se tomaron los precios de dos de las categorías de hacienda representativas y de destacada participación en los Ingresos por ventas de los establecimientos de cría de Corrientes. De la observación de la serie de precios por kilo vivo del ternero (150/160 kilos y de la vaca gorda en los 18 meses, desde enero de 2003 a junio de 2004, se constataron algunas regularidades en las cotizaciones de estas categorías. Los precios fueron expresados en pesos y correspondieron a valores promedios mensuales en la provincia, extraídos de la base de datos AGRODATA del Equipo de Economía del INTA Corrientes que contiene información provista por el Sistema de Información Agropecuaria (SIA) del Ministerio de la Producción, Trabajo y Turismo de la provincia.

En un gráfico (gráfico 1) pudo observarse que la evolución de los precios (promedios) en el año y medio referido se mantuvieron en una franja de \$1,5 a \$2 para el ternero y de \$1 a \$1,5 para la vaca gorda. Cabe aclarar que estos rangos de precios, por ser de promedios, incluyen a los máximos y mínimos alcanzados.

Precios de vaca gorda y ternero por kg en 2003 y 2004



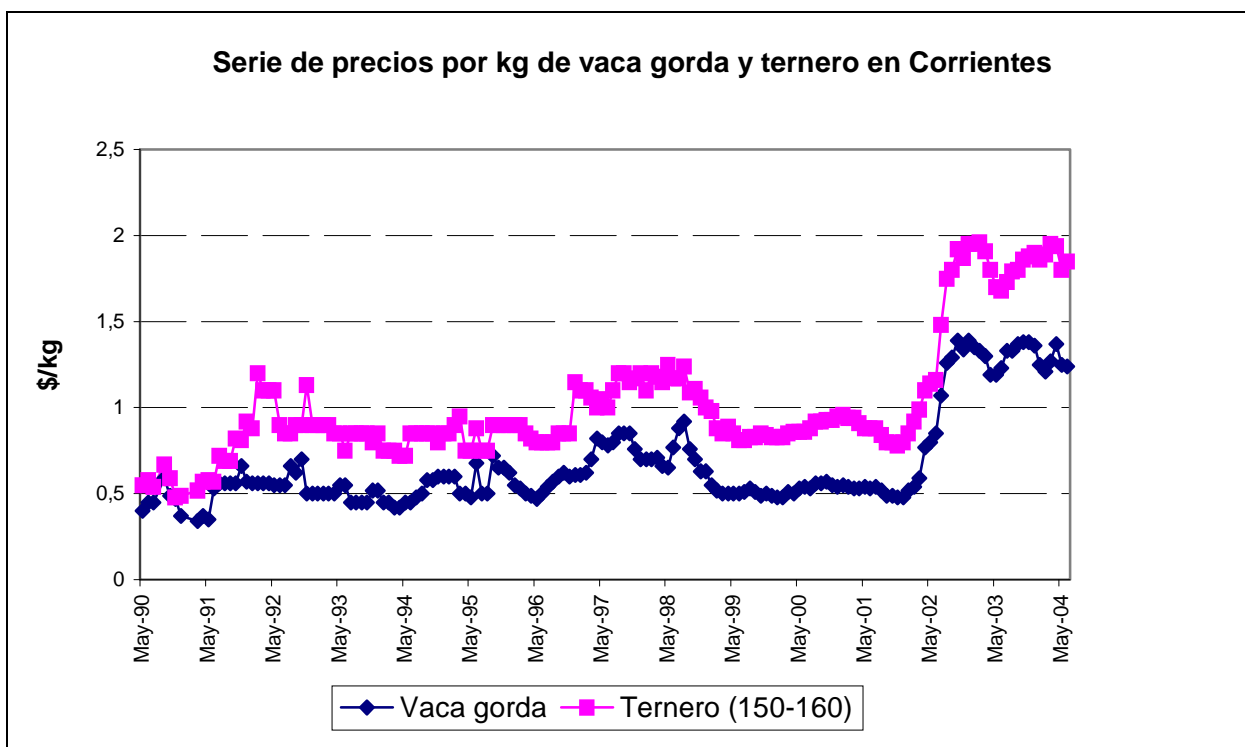
Elaboración propia, basada en datos de la base de datos AGRODATA

Gráfico 1

Las curvas del gráfico 1 (\$/kg de ternero y \$/kg de vaca gorda) ponen en evidencia cierta estabilidad de las cotizaciones entre los años 2003 y mediados de 2004. Pero también las variaciones propias (estacionales) dentro del año por faltantes o aumento de la oferta de animales de cada categorías.. A partir de marzo por ejemplo, con la ‘zafra’ de ‘destetes, se’ produce un descenso de los precios y también, entre marzo y abril comienza a subir el precio de la vaca gorda..

1.2. Tendencia en los precios de los últimos 14 años de ganadería correntina

Ampliando el análisis y tomando datos desde mayo de 1990, se observa que en los años 2003/2004 se produce el tercer pico de importancia para los precios del ternero y la vaca gorda. Estos picos fueron precedidos por los incrementos ocurridos a partir de mayo de 1991 (reciente vigencia de la ‘Ley de convertibilidad’ desde el 1° de abril de 1991 que terminó con la hiperinflación y devolvió la confianza a los consumidores;) y una fluctuante meseta de buenos precios desde 1996 hasta mediados de 1998, momento (este último) en el cual se sitúa el comienzo de la recesión económica en Argentina (ver gráfico 2).



Fuente: elaboración propia basada en datos de base AGRODATA

Gráfico 2

En diciembre de 2001 y con la salida de la convertibilidad puede marcarse el inicio de la recomposición de los precios y el camino ascendente de las cotizaciones que llegan hasta los niveles actuales, habiendo tenido los precios un pico de caída en esta fecha, pero aún a niveles superiores al mínimo de la serie de marzo de 1991, cuando la moneda argentina era el Austral y las hiperinflación erosionaba los ingresos y el gasto de los argentinos (Cuadro 1)

Cuadro 1. Precios promedio por kg de Vaca gorda y Ternero en dos momentos críticos de la economía argentina		
	Vaca gorda (\$/kg)	Ternero (150-160) (\$/kg)
Marzo 1991	0.34	0.52
Diciembre 2001	0.48	0.8

Desde diciembre de 2001 hasta junio de 2004 el incremento en los precios de la vaca gorda fue del 158% y el precio del ternero se incrementó un 105%, lo que permitió una mejora en los ingresos de los ganaderos correntinos (Cuadro 2).

Cuadro 2	\$/Kg de vaca gorda en Corrientes			\$/Kg de ternero en Corrientes			
	Fecha	Estimado	Precio mínimo	Precio máximo	Estimado	Precio mínimo	Precio máximo
	Dic-2001	0,48	0,44	0,5	0,8	0,75	0,77
	Jun-2004	1,24	1,15	1,33	1,85	1,76	1,94

Fuente: Base de datos AGRODATA (Economía EEA Corrientes/SIA)

Para ser concluyente sobre los perjuicios o beneficios a los productores ganaderos de la nueva situación de precios, fue necesario reflejar también el contexto económico actuando sobre los costos de producción.

1.3. El impacto de la recomposición de precios sobre los sistemas de producción..

Con la información de un establecimiento cuya superficie e indicadores técnicos, productivos y reproductivos se muestran en el cuadro 3, del N.O. de la provincia, se elaboraron modelos con los niveles de precios de diciembre de 2001 y junio de 2004, a los efectos de establecer por comparación de los resultados económicos, si los incrementos de esos precios incidieron positiva o negativamente (ganancia/pérdida) sobre el sistema productivo. Se utilizaron las cotizaciones para el kilo vivo de ternero, la vaca gorda y el resto de las categorías y el precio de los capitales e insumos para ambos períodos de tiempo, de la base de datos AGRODATA. y se calcularon los resultados económicos para un mismo sistema de cría a campo natural, pero en momentos diferentes.

Los indicadores que definieron al sistema de producción eran los siguientes:

Cuadro 3. Indicadores del sistema		
Superficie ganadera (Campo Natural)	800	Ha
Pasturas implantadas	0	Ha
Carga Global	440	EV /totales
Carga Global	0,55	EV/ha
Preñez	62	%
Pérdida Preñez/Destete	3	%
Destete	60	%
Edad 1er. Entore	3	Años
Reposición de vacas	17	%
Mortandad general	2	%
Toros	4	%
Reposición de toros	20	%
*EV= equivalente vaca		

Con un rodeo conformado con las siguientes categorías

Cuadro 4 Composición del rodeo			
Categorías	Cabezas	Equivalente Vaca (EV) /Cab.	EV/Totales
Vacas: Totales (vientres)	308	1	308
Vaquillas 0-1 año	54	0,53	29
Vaquillas 1-2 años	53	0,7	37
Vaquillas 2-3	52	0,9	47
Toros	12	1,2	15
Equinos	3	1,2	4
Total Rodeo	482		439

Se aplica la sanidad recomendada según calendario sanitario y suplementación mineral (harina de sal y hueso), por lo que se incurrió en un gasto de \$25 por vientre y por año en

2004. El servicio era estacionado de tres meses en primavera-verano, a los tres años; el destetes a partir de marzo y con diagnóstico de preñez por tacto (incluido dentro de los gastos de sanidad).

Los resultados productivos del sistema fueron los siguientes

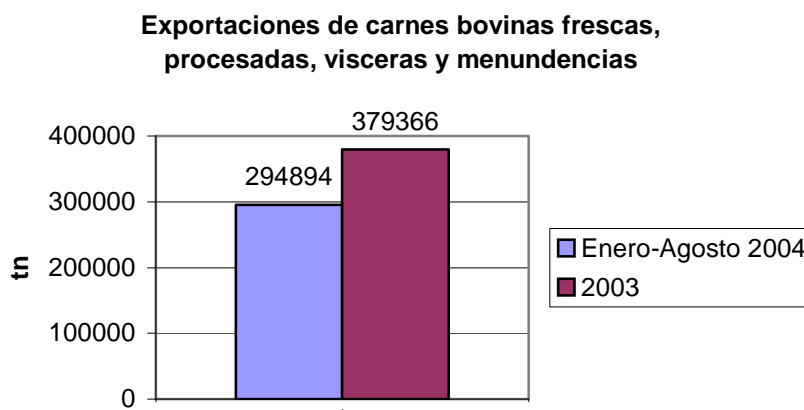
Cuadro 5 Ventas Anuales		
	Nº Cab.	Total kg
Terberos	93	14.818
Terteras	38	5.721
Vaca descarte	46	16.632
Vaquillas descarte	1	293
Toros refugio	2	1.328
Totales	180	38.793
PRODUCCION DE CARNE 47kg/ha		

En el cuadro 6 se observa que, los incrementos en los precios de la hacienda desde diciembre a junio de 2004 produjeron mayores ingresos por ventas en todas las categorías lo que resultó en un 138% más de Ingreso Bruto. Si bien el mismo contexto económico ocasionó aumentos sustantivos en los costos de la empresa también: (99% en Costos Directos y 67% en Gastos de Estructura) el Ingreso Neto tuvo una mejora importante hacia mediados del corriente año (en el sistema productivo analizado) respecto a los resultados de dos años y medio antes, (162% de incremento, columna 7 cuadro 6). En términos de rentabilidad, el nuevo valor se ubicó alrededor de 2 puntos porcentuales sobre el alcanzado anteriormente (columna 6, cuadro 6)

Cuadro 6 Análisis Económico						
1	2	3	4	5	6	7
	Junio de 2004		Diciembre de 2001		Incremento \$/año	Incremento %
Ventas	\$/ha	\$/año	\$/ha	\$/año		
Terberos	34	27414	15	11855	15559	131%
Terteras	12	9897	5	4291	5607	131%
Vacas refugio	19	15135	7	5988	9148	153%
Vaquillas desc.	1	515	0,22	177	338	191%
Toros refugio	2	1408	0,65	518	890	172%
Indicadores económicos						
Ingreso Bruto	68	54370	29	22828	31541	138%
Costos Directos	27,96	22.365	14,05	11.244	11121	99%
Margen Bruto	40,01	32.005	14,48	11.585	20421	176%
Gastos de Estructura	24,78	19.823	14,80	11.837	7986	67%
Resultado Operativo	15,23	12.182	-0,32	-252	12435	4927%
Amortización	9,41	7.530	9,00	7.202	328	5%
Ingreso Neto	5,82	4.652	-9,32	-7.454	12107	162%
	Junio de 2004		Diciembre de 2001		Incremento	
Rentabilidad	0,46%		-1,62%		2%	

1.4. Tendencias a futuro

Por algunas señales del mercado de la carne vacuna en los últimos meses, pueden anticiparse buenas perspectivas para la ganadería en el orden nacional. Las exportaciones crecieron (en volumen y en valor) en los primeros 8 meses del 2004, pero también lo hizo el consumo interno, continuando la tendencia que viene manifestándose desde el 2003 para ambos tipos de demanda (externa e interna). En el orden interno el consumo per capita se modificó positivamente, a expensas de un moderado incremento del ingreso promedio por habitante. El consumo llegó hasta los 63,9 kg por habitante y por año en marzo (6,46 en los primeros 8 meses de 2004) incrementándose 6,5% respecto al 2003. Respecto a las exportaciones, en los primeros ocho meses del 2004 tuvieron un incremento del 57% comparando igual período del año anterior, expresadas en toneladas de res con hueso.



El incremento en valor fue del 75% en valor, poniéndose en evidencia los mejores precios pagados por las exportaciones argentinas.

Precios internos

Este cuadro de situación dio origen a que internamente los precios de los cortes vacunos en el mostrador aumentaran, así como la hacienda en pie. La baja en los precios de los subproductos de la faena (cueros, menudencias, vísceras, huesos y grasa) no pudo absorber el incremento de los costos de la hacienda y se trasladó a los precios minoristas, preservándose los márgenes de comercialización de los frigoríficos. Al contrario de lo que sucedió en el 2003, cuando el recupero de la faena (venta de subproductos) amortiguó el aumento de precios de la hacienda sobre los precios al consumidor final.

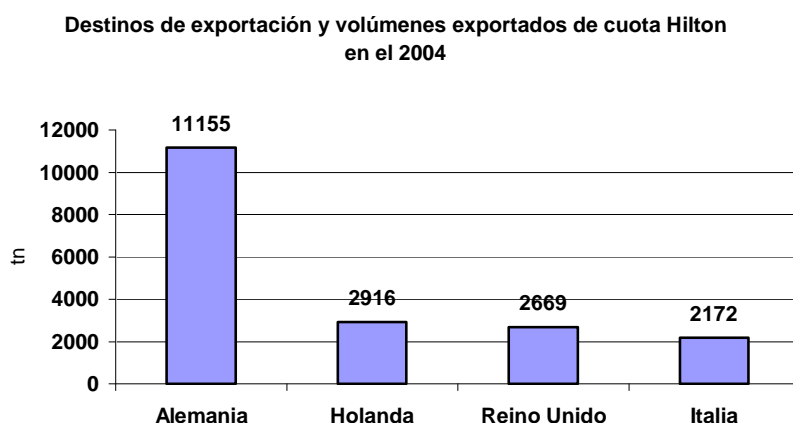
Amenazas para la oferta y la demanda

Otro dato relevante es la composición de la faena, que alcanzó un 46,3% de hembras sobre el total en julio. De mantenerse esta situación en el futuro, puede originarse un lógico faltante de oferta, por la eliminación de las categorías reproductoras en el rodeo. Una oferta

que disminuya o se estanque por esta causa, enfrentada a una tendencia creciente de la demanda (externa e interna) reforzaría los precios internos de la hacienda. Menor producción con incremento de la renta de los consumidores y el consumo, pondrían en competencia también al mercado interno con la demanda por exportaciones. Situación que estaría ocurriendo en Brasil, país convertido recientemente en el mayor exportador mundial de carnes, que enfrentaría un crecimiento económico anual (record desde 1994) estimado en 4,5% para el 2004, abandonando las tasas de desempleo y bajo crecimiento económico del año 2003 que contenían a la demanda interna. Aunque esta situación se cree benéfica para la balanza comercial de Argentina, porque que concentra el 30% de las exportaciones totales en Brasil

Perspectiva exportadora

La perspectiva exportadora para Argentina es alentadora entonces. Por varias razones. Se abrieron mercados, que incipientes aún (Marruecos), se sumarían a otros que ya son importantes, como Rusia que se convirtió en el principal comprador de carnes bovinas frescas de Argentina durante los primeros ocho meses del año, con importaciones de 48.814 toneladas por un valor de 74,9 millones de dólares. Y los tradicionales compradores europeos de cuota Hilton, como Alemania (que importó 11.155 tn por valor de 80,7 millones de dólares), Holanda, Reino Unido e Italia. Además de contar con los acuerdos con los países de oriente, como China, Corea y posiblemente Vietnam.



La colocación de cuota Hilton en Europa tuvo un incremento del 21% de crecimiento interanual en valor.

Estados Unidos fue significativo como país importador de carnes procesadas: 18,400 toneladas por valor de 54,1 millones de dólares.

El mercado europeo.

Respecto a las compras europeas, se debe tener en cuenta el presumible impulso que tendrían luego de la ampliación de la Unión con 10 países más (UE-25), Es previsible un incremento de las importaciones. Por la dimensión que adquiere ese mercado (450 millones de habitantes) y porque hasta que culmine el proceso de asimilación

institucional y estructural de los nuevos países miembros al resto de la Unión, no se convertirían en competidores agrícolas de Argentina. Pues deben adoptar toda una nueva normativa legal que existe para el sector agrícola en la Unión Europea y organizar los intrincados mecanismos de su Política Agrícola Común (PAC), transformando los diversos complejos agroindustriales nacionales a nivel tecnológico, empresarial y de administración. Según un estudio del Ministerio de Relaciones Exteriores y Culto Argentino, aunque el PBI agrícola de esos nuevos miembros es 2,35 veces del PBI agrícola argentino, las exportaciones actuales de soja y carne vacuna no se verían sustituidas, por el momento. Además la composición sectorial de sus exportaciones hacia la UE de 15 países, siempre fue diferente a la de las exportaciones argentinas. En aquellas predominaron siempre las manufacturas de origen industrial, mientras que las exportaciones Argentinas siempre tuvieron elevados porcentajes de productos agroalimentarios) lo que constituye una ventaja frente a nuevos competidores, por el posicionamiento en la mente de los consumidores y todos los mecanismos del comercio exterior desarrollados en el tiempo. También debe tenerse en cuenta que la población de esos países es posible que crezca en poder adquisitivo, impactando en un repunte en la importaciones de alimentos.

El censo de EUROSTAT (Organismo de estadísticas de la Unión Europea) de mayo-junio de 2004 pone de manifiesto que con un rodeo vacuno de 78,3 millones de cabezas en la UE, se continúa la tendencia a la reducción. En 2004 con respecto a 2003, el descenso ha sido de -1,7% en el conjunto de la UE-25. De cara a 2005, con una previsión de 27,3 millones de cabezas, la producción descendería en un 1,2% en relación con 2004. Los mayores descensos se constatarían en Francia, Alemania, y Países Bajos, mientras que se producirían incrementos en el Reino Unido y en Italia. En España es previsible una reducción de la producción en un 0,9%.

Por otra parte, de continuar las actuales negociaciones comerciales entre las UE y el MERCOSUR y si tuvieran resultado positivo, otorgarían a la Argentina una cuota de exportación de carne similar a la cuota Hilton existente. Aunque esta expectativa, en cierto modo este desalentada hasta por lo menos dentro de un año, pues se pronostica el cambio del negociador de la UE, que estaría dispuesto a privilegiar acuerdos con otros países (China, Estados Unidos, Rusia) antes que con el bloque latinoamericano.

Situación del comercio internacional de carnes en el resto del mundo

En el resto del mundo, las sospechas de 'mal de la vaca loca' en los rodeos de Estados Unidos y Canadá continúan impidiendo que puedan colocar, ambos países, mayores volúmenes en el mercado global. Japón por caso, exige mejores controles a Estados Unidos para abrir su frontera a las importaciones. A mediados de noviembre de 2004 trascendió el posible hallazgo del segundo caso de 'Mal de la vaca loca' en Estados Unidos, que podría comprometer más su posición. En el sudeste asiático de continuar la propagación de la 'influenza aviar' (gripe), el consumo de uno de los más importantes sustitutos de la carne vacuna pondría un incentivo adicional a su demanda.

Noticias para el sector productivo

Internamente, en el sector productivo, se produjo un incremento del precio de la hacienda en pié (entre julio y agosto aproximadamente). Esta reacción de los precios ganaderos y la

caída de los precios de la soja (pronósticos de producción mundial superando estimaciones previas), acercaron las rentabilidades entre la agricultura y ganadería, que podría convertirse en un estímulo para mantener las rotaciones agricultura/ganadería, beneficiando a los suelos por un lado, asegurando cierta estabilidad a las empresas mixtas y contribuyendo a la oferta global de hacienda. Para mediados de octubre la soja había perdido casi 80 u\$s por tn respecto a enero del mismo año 2004. Los mismos pronósticos agrícolas (del Departamento de Agricultura de los Estados Unidos) contemplan una baja en los precios mundiales del maíz. Noticia favorable para los sistemas productivos de invernada, engorde a corral y con suplementación estratégica de la hacienda.

En la provincia de Corrientes en noviembre de 2004 los precios de hacienda, registrados, comenzaron a responder positivamente a estas tendencias y alcanzaron las cotizaciones en las categorías que se muestran en el cuadro 7:

Ternero 130-150 kg	Macho: \$/kg: 2,3
	Hembra: \$/kg: 2,15
Ternero 160 kg	\$/kg: 2,2
Ternero 180 kg	\$/kg: 2,05
Novillo liviano (consumo)	\$/kg: 1,65
Vaquilla reposición	\$/kg: 2
Vaquilla preñada	\$750
Vaca invernada	\$/kg: 1,15
Vaca preñada	\$600

Referencias:

- Lacunza, Hernán. Efectos sobre la Argentina de la ampliación de la Unión Europea. Estudios del Centro de Economía Internacional del Ministerio de Relaciones Exteriores y Culto. N°7. Mayo 2004
- Organización Nacional de Control Comercial Agropecuario (ONCCA)
 - Dirección de Mercados Agroalimentario de la SAGPyA
 - Diario 'Clarín'. Acuerdo Mercosur-Unión Europea: ¿un último esfuerzo sin resultados?. 19/10/2004
 - Departamento de Agricultura de los Estados Unidos (USDA)
 - Diario 'LA NACION'. Las exportaciones de carne vacuna crecieron 75%. 19/10/2004
 - -----, 'Posible caso en EE.UU. de "vaca loca"'. 19/11/04
 - Servicio Nacional de Sanidad Animal y Calidad Agroalimentaria (SENASA)
 - Cámara de la industria y comercio de carnes y derivados de la Republica Argentina (CICCRA). Informe Económico Mensual Agosto y octubre de 2004
 - www.Agrodital.com 'Descenso de la producción de vacuno en la UE durante 2004 y 2005' 16/11/04

ANEXO

Información de precios para la presupuestación

PRECIOS DE INSUMOS VETERINARIOS (Primer quincena de noviembre de 2004, N.O. de Corrientes)

Producto	Presentación	Precio (\$) sin IVA
Brucelosis	25 dosis	26,97
Mancha y gangrena	50 dosis	18,6
Carbunco	125 dosis	18,6
Reproductiva	50 dosis	52,925
Moraxella	50 dosis	23,75
Diarrea neonatal	50 dosis	37,6
Bovitraz garrapaticida	2 litros	44,21
Gallisan pour on	5 litros	117,77
Neguvón	1 kilo	184,5
Piojicida	5 litros	50,83
Ricobendazol first	500 cc	24,8
Ivermectina first	500 cc	29,75
Levamisol	500 cc	23,15
Oxfendazole	500 cc	49
Vitamina ADE	250 cc	20,69