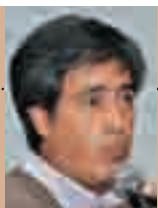


Doblete en el NEA

Los sistemas silvopastoriles aparecen como una instancia sustentable y sumamente rentable para producir carne en esta parte del país. Hasta se los puede combinar con una tercera actividad. Dinero para hoy y también para mañana en un mismo campo.

La filosofía es la misma: llevar capacitación y herramientas a aquellas zonas donde es posible multiplicar la actual producción de carne adop-

tando tecnología superadora. Esta vez la cita fue en Puerto Iguazú, Misiones. Allí el Instituto de Promoción de la Carne Vacuna Argentina (IPCVA) organizó otro de sus seminarios regionales, al que asistieron más de 300 productores y técnicos. Todos se llevaron valiosa información para analizar en casa.



J. Esquivel

Son todas ventajas

En opinión de **Jorge Esquivel**, al adoptar un sistema silvopastoril (SSP) el ganadero está entrando en un **negocio de alta capitalización patrimonial con la misma superficie**. “Por ejemplo, un productor invierte \$ 2.000 por hectárea y al término de diez o quince años estamos hablando de \$ 25.000-30.000 que generó en esa superficie donde nunca dejó de hacer ganadería. Es decir, ingresa en dos buenos negocios con las mismas hectáreas”, aseguró en su ponencia. El sistema presenta componentes productivos, económicos y también sustentables en un mundo que cada vez valora más la conservación del ambiente y el hecho de producir de manera responsable. De acuerdo con el disertante, hoy el diez por ciento de la región utiliza el SSP, en más de 70.000 hectáreas. **Y lo mejor de todo es que un potrero que genera, por ejemplo, 300 kilos de carne por hectárea, también los produce en el sistema silvopastoril, además de 20 o 25 toneladas de madera por año**. “Las especies más difundidas son las coníferas porque tienen una estructura de copa que permite ingresar la luz, también el eucalipto hacia el sur de Corrientes, pero en cada lugar que crezca un árbol se puede implementar un sistema de este tipo”, concluyó.

MATRIMONIO EXITOSO

De movida, el asesor CREA Jorge Esquivel se refirió en detalle a los **sistemas silvopastoriles (SSP)** como alternativa sustentable de producción de carne en el NEA. “El resultado siempre estará por encima de los que obtienen separadamente la actividad pecuaria y la forestación si las cosas se manejan como Dios manda”, aseguró el disertante.

Los SSP consisten en la **combinación intencional de árboles, plantas forrajeras y ganado en la misma superficie**, buscando la estabilidad ambiental, social y económica. Esto nos permite **disminuir riesgos y contar con ingresos a corto, mediano y largo plazo**. “La caja chica es la ganadería y la caja de ahorro es aportada por la forestación”, destaca Esquivel.

En este tipo de producción diversificada se van prorrateando los gastos fijos, se generan más puestos de trabajo y se hace un mejor uso del suelo, lo cual torna al esquema ambientalmente sustentable. Además, ofrece **protección contra las heladas** en épocas invernales, lo que genera



Más carne

Airton Spies, secretario adjunto de Agricultura del **Estado de Santa Catarina, Brasil**, expuso en el seminario del IPCVA la estrategia de trabajo que lleva adelante ese estado vecino a la Argentina con el objetivo de aumentar su producción de carne, dado que en la actualidad es deficitario en la materia. Santa Catarina goza desde 2007 de la **certificación de la OIE como libre de af-**

tosa sin vacunación, lo cual condiciona el ingreso de animales vivos provenientes de estados vecinos. “La base de la producción de carnes está en las pasturas –indicó el funcionario–; antes de ser productor de carne **es necesario ser un buen productor de forraje**. Este es el desafío”, advirtió Spies.



Airton Spies

EN LA NUEVA FRONTERA



Tres por uno

Un panel de productores de la región de Andresito abordó asimismo cuestiones ligadas a los sistemas silvopastoriles, que estos empresarios combinan exitosamente con la **producción de yerba mate** en un mismo establecimiento, logrando una productividad y una **rentabilidad superior mediante tres vías de ingreso**. Los panelistas aseguraron, además, que ante los ataques que sufre la ganadería por parte de los ambientalistas, se debe trabajar para que la zona sea reconocida internacionalmente por su producción mediante sistemas sustentables y que no agreden el medio ambiente.

un microclima que **beneficia la tasa de crecimiento de las pasturas** (es decir, **más materia seca por hectárea**), al tiempo que ciertos estudios indican que hay más fósforo disponible en el suelo, lo que determina el logro de pasturas de mayor calidad.

En cuanto a los animales, el SSP obra como **paraguas ante el estrés calórico** en aquellos meses en que la temperatura imperante en estas zonas supera la barrera de confort de la hacienda. “Es desacertada la creencia de que la utilización de sangre cebú nos permitirá disponer de un rodeo rústico que no sufrirá mermas en ganancias de peso en épocas críticas –advirtió el técnico–, ya que este tipo de animales entra en estado crítico a partir de los 27 °C y aquí se supera dicha marca durante varios meses del año; en otro orden hay ensayos que revelan que **los animales bajo sombra ganan 270 gramos por día más que los que permanecen al sol**”.

Eso sí, el sombreado debe manejarse en estos sistemas, ya que si es excesivo afectará la producción de las pasturas. Los pinos son las especies que más sombream y las que deben recibir manejos y cuidados esmerados. El eucalipto aún está bajo estudio.

El trabajo desde el punto de vista forestal consiste en concentrar el crecimiento del bosque en los mejores árboles, y para ello se realizan **raleos intensos y precoces**. El producto buscado tiene poco que ver con la madera generada por las forestaciones tradicionales. **Se apunta a rollizos con diámetros significativos, por lo que cabe recordar que este parámetro decrece cuanto mayor es el número de individuos**.

Los raleos sirven para **eliminar tempranamente la competencia de árboles de condición inferior**, con el objetivo de conseguir un incremento continuo del diámetro. La **poda**, por su parte, consiste en remover ramas verdes de árboles seleccionados; es recomendable aún siendo costosa porque aumenta el valor de la producción final. Así, el objetivo será **generar madera de calidad elevando su precio de venta**.

En síntesis, las **claves para el éxito de la producción silvopastoril** radican en una planificación financiera a largo plazo, con un horizonte que exceda los 10 años. Además, utilizar un muy buen material genético para apuntar a una plantación de calidad, realizar raleos tempranos e intensos y podas oportunas.



M. Pizzio

INTENSIFICAR

Los precios de la carne han mejorado. La pregunta es de qué manera aprovechar esta realidad en una región como el NEA. “La clave está en la **intensificación**. Para producir más hay que **gastar más, no hay vueltas**”, disparó el asesor CREA **Mariano Pizzio**.

Gastar más en pasturas y verdes, por ejemplo. Durante mucho tiempo se ha producido en la zona por debajo de su potencial, con una austeridad cuestionable que no conduce a

ningún lado. “El desafío actual consiste en repensar nuestros sistemas y llevarlos un paso más adelante en búsqueda de mejores resultados económicos, apoyados en la intensificación. Y en este camino la medida de mayor impacto pasa por el aumento de carga por unidad de superficie, sin que eso afecte negativamente ciertas eficiencias individuales (porcentaje de preñez)”, avisó el disertante.

Es que se cuenta con resultados que indican que el porcentaje de preñez en un campo con alta carga se comporta de manera errática a lo largo de los años si no manejamos la lactancia; así todo termina dependiendo del clima –“si las lluvias llegan, las pasturas tendrán un crecimiento óptimo y los índices reproductivos serán buenos”–.

El disertante entiende que es necesario salir de esta dependencia. Para esto las herramientas de manejo con las que cuenta el productor serán aquellas relacionadas con la **duración e intensidad de las lactancias en los momentos críticos**, que son las que determinan que la madre no logre preñarse en el próximo entore. Por ejemplo, merced a un **destete temprano** la vaca recuperará condición corporal (CC) antes de la entrada al invierno y por lo tanto parirá con una buena CC y el período entre partos se tornará mínimo, entre otras cosas.

Finalizando su disertación, Pizzio reiteró que “intensificar es el camino para mejorar nuestros resultados económicos, en este escenario y en otro más pesimista; **existe un potencial no explorado en nuestros sistemas que lleva a tener un buen reintegro por peso gastado**, y es responsabilidad social de los productores/empresarios, ahora que se puede, aumentar la producción y agregarle valor a la zona”.

RESERVAS FORRAJERAS

Marcelo de León, de la EEA INTA Manfredi, recordó que las praderas tienen limitantes para sostener determinadas cargas; resulta muy variable su producción y también su calidad a lo



M. de León

largo del año, por lo tanto **existen épocas en las que el pasto muestra desbalances nutricionales**.

Por eso es **imprescindible la utilización de forrajes conservados**, una herramienta que permite mantener un cierto ritmo de intensificación sin deprimir la calidad de lo que consumen los animales. El rol de los forrajes conservados en la ganadería intensiva es el de **transferir reservas para estabilizar la carga y sostener la producción individual sin perder rendimiento ni calidad**. Ello redundará en una mejor utilización de las pasturas al no sobreexigirlas.

Las alternativas de conservación de forrajes pueden ir desde diferidos de pasturas en pie, heno o silajes de pasturas, hasta silajes de sorgo o maíz o sorgo diferido en pie; hoy en día existen nuevas genéticas en sorgos y maíces para ensilar y mejores servicios de confección.



En crecimiento

Las provincias del NEA han tenido un gran avance productivo en los últimos años y hoy ocupan un lugar destacado en la ganadería nacional”, dijo **Gonzalo Álvarez Maldonado**, presidente del IPCVA en la apertura del seminario, acompañado por los consejeros y ex presidentes del Instituto **Arturo Llavallol** y **Dardo Chiesa**. “Hoy vemos con entusiasmo el crecimiento de Misiones, que está llegando a las 500.000 cabezas”, subrayó el directivo.

EN LA NUEVA FRONTERA



Luis Prieto, presidente del Instituto Nacional de la Yerba Mate; **Néstor Ortega**, ministro del Agro y la Producción de Misiones; **Gonzalo Álvarez**, **Madonado**; **Adrián Luna Vázquez**, titular de la Sociedad Rural de Misiones; y **Arturo Llavallo**.

A CORRAL

En los sistemas de engorde en confinamiento, el gasto en alimentación representa un 60 a 80% del costo de la ganancia de peso. Por eso, una mejora en la eficiencia de conversión por sobre el costo de llevarla a la práctica impacta positivamente en el resultado económico del engorde. Para el asesor privado **Juan Elizalde**, un incremento del 10% en la eficien-



J. Elizalde

cia de conversión tiene 3 o 4 veces más impacto en el resultado que una mejora del 10% en la ganancia de peso.

Algunas técnicas como el **procesado de los granos** elevan la eficiencia de conversión en un 3 a 5% para el caso del maíz, y en un 8 a 15% si se trata de sorgo. Del mismo modo, el **grano húmedo ensilado** mejora la eficiencia de conversión en 10 a 18% comparado con el procesado seco (partido o molido) debido a una reducción en el consumo de materia seca.



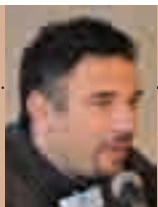
Dardo Chiesa

HAY FUTURO

Dardo Chiesa, que participa por CRA en el Consejo de Representantes del IPCVA, explicó que las perspectivas para la carne son y serán buenas. “**Los precios internacionales son atractivos**, más allá del bajón reciente en la Hilton y la alarma especialmente instalada en la Unión Europea. Y en esta historia el Mercosur tiene todos los boletos a ganador, por sus ventajas comparativas en la producción de granos y sus menores costos de alimentación”, indicó el especialista.

Eso sí, en nuestra ganadería todavía hay mucho por **mejorar en cuanto a tecnología**. En este sentido, Chiesa recomienda priorizar los siguientes aspectos:

- **Equilibrar la rentabilidad de los diversos actores** (existe una excesiva ganancia de la comercialización minorista).
- **Mejorar la integración y cooperación entre eslabones de la cadena**.
- **Incrementar la productividad y eficiencia económica** con apoyo de investigación y transferencia de tecnología.
- Trabajar en la **calidad para agregar valor**.
- Respecto del **mercado interno**, corresponde concientizar y educar al consumidor sobre el producto y la cadena que le da origen.
- De cara al **mercado externo** la idea debe ser implementar estrategias de marketing competitivas para recuperar protagonismo internacional



A. Bifaretti

Mensaje claro

Adrian Bifaretti, jefe del Departamento de Promoción Interna del IPCVA, puntualizó que el 93% de la carne que se origina en la Argentina queda en casa, lo cual no quita que ante la baja en la producción el consumo interno haya declinado y la carne vacuna perdido terreno respecto del pollo, cuya demanda pasó de 20 a 40 kg por habitante y por año. “**Hay mucho para comunicar al consumidor más allá de los precios del producto**: la carne aporta proteínas, minerales, vitaminas, zinc, es un alimento práctico, fácil de cocinar, que gusta a todos, y encima rinde –aseguró Bifaretti–. A pesar de todo la carne vacuna conserva una presencia dominante en la mente del ama de casa”, aseguró.